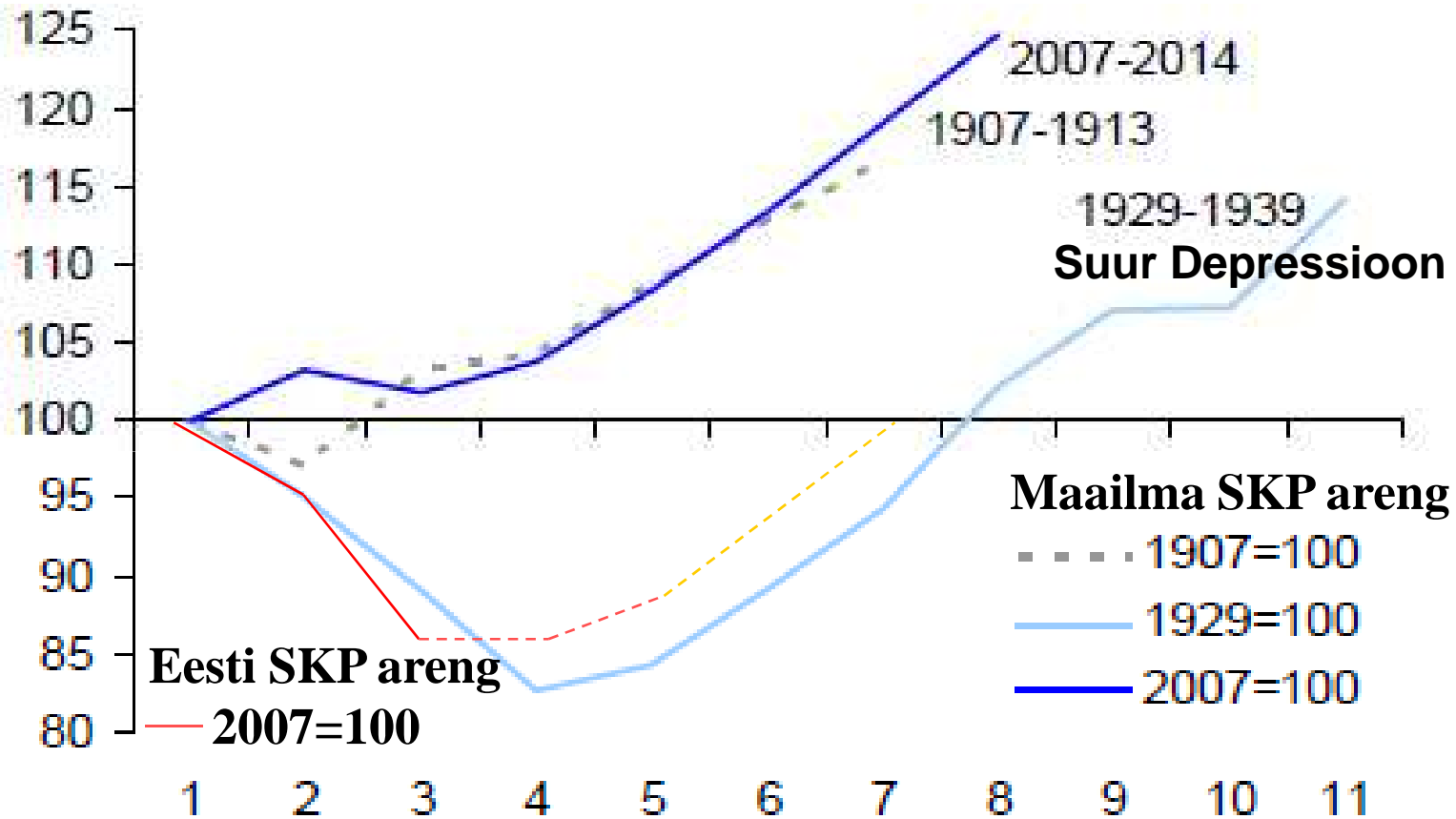


Eesti majandus pärast Eurot ja majanduskriisi

Urmas Varblane

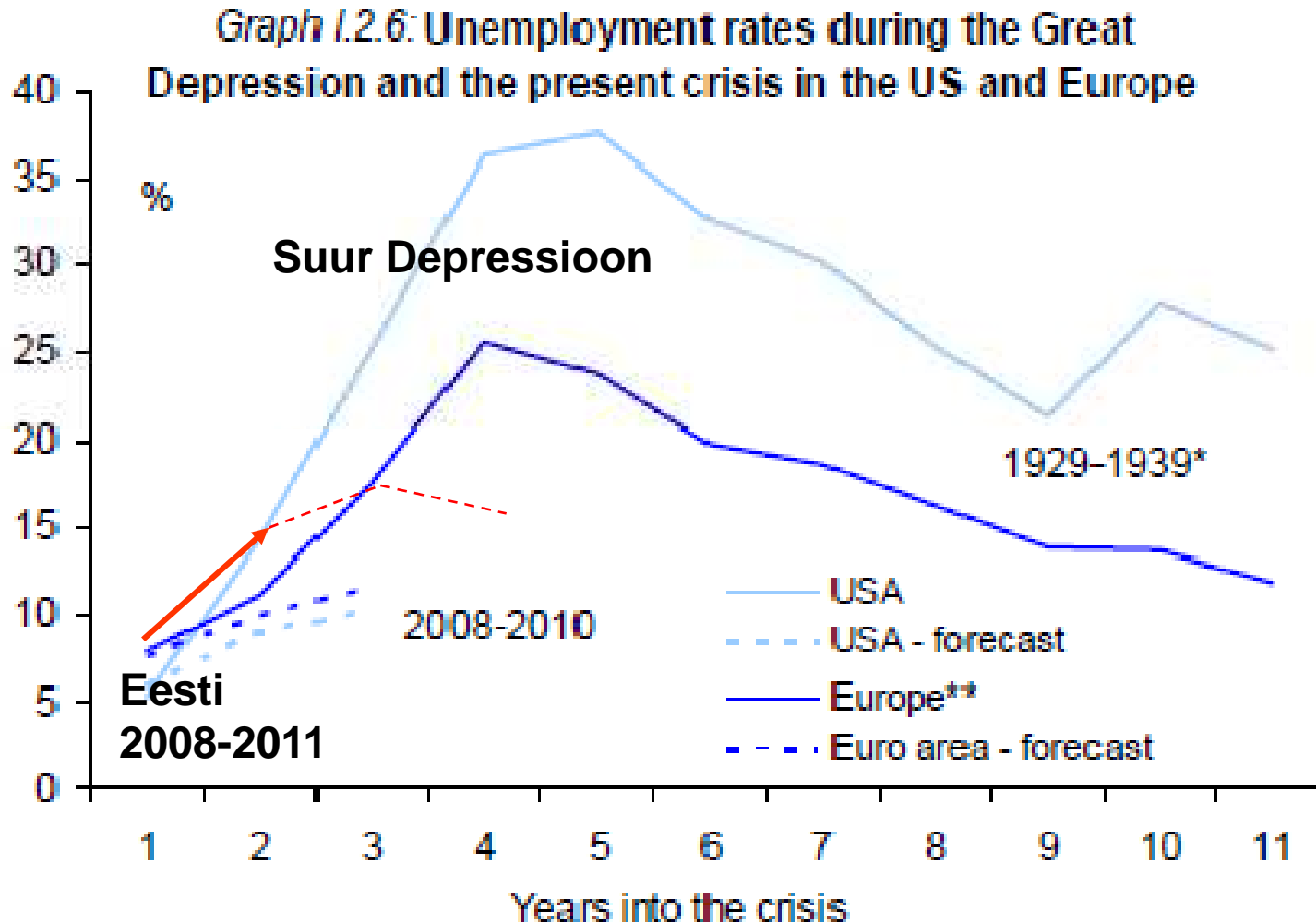
Tartu Ülikool

Maailma SKP dünaamika kolme kriisi ajal



Source: Smits, Woltjer and Ma (2009), Maddison (2007), World Economic Outlook Database, Interim forecast of September 2009 and own calculations.

Tööpuudus Suure depressiooni ja praeguse majanduskriisi ajal



*Note: * 1929-1939 unemployment rates in industry. ** BEL, DEU, DNK, FRA, GBR, NLD, SWE. Source: Mitchell (1992), Garside (2007) and AMECO.*

Kas ja kuidas eurotsooniga ühinemine aitab lahendada Eesti majanduse probleeme?

- **Usaldusväärtsuse probleem** (Eestit vaadatakse teiste Kesk-Ida Euroopa riikide hulgas, Balti riikide devalveerimisootused)

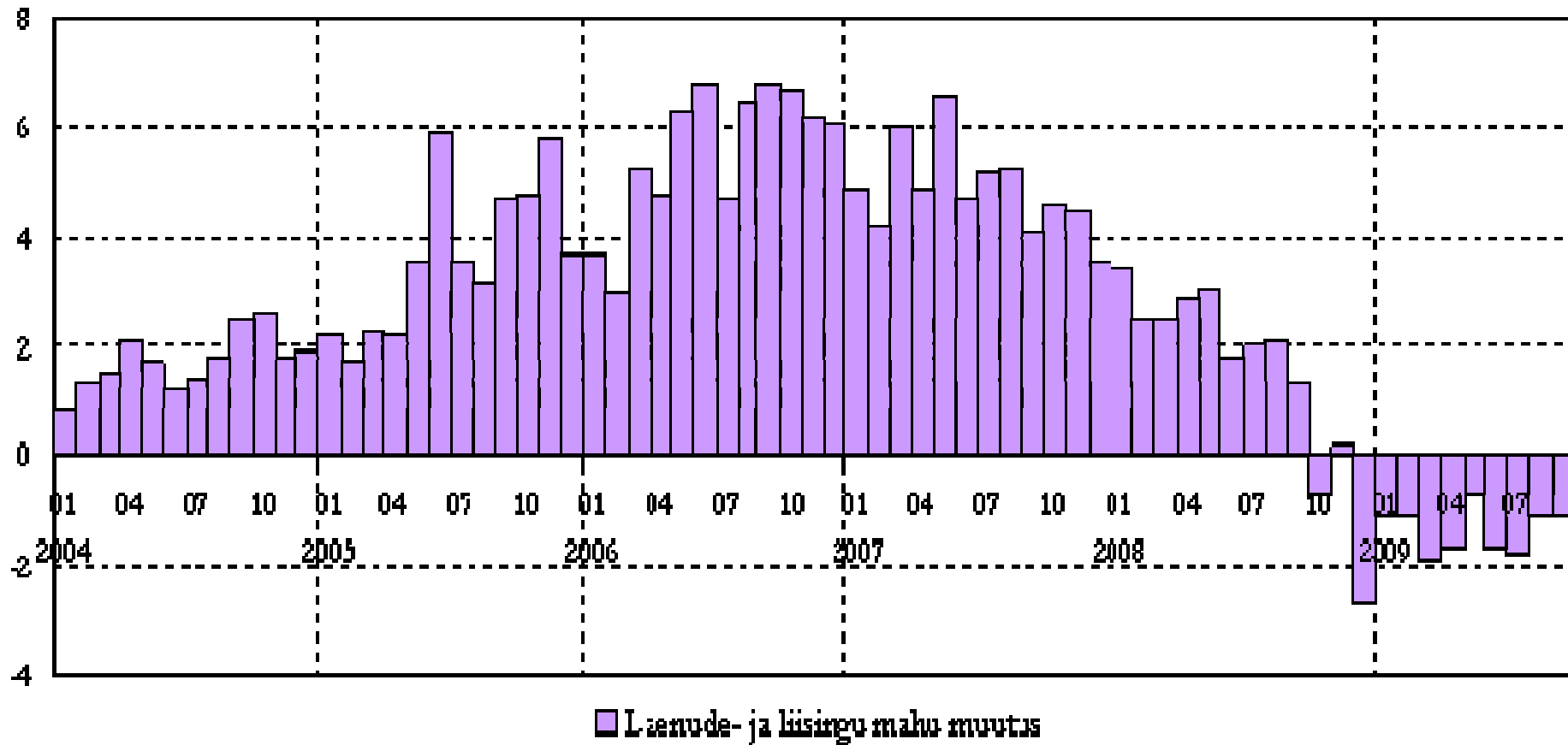
Eurotsooni saamise mõju selgelt positiivne (devalveerimisrisk kaob, reitingud paranevad)

- **Rahastamise probleem** (pangad senisest palju konservatiivsemad, välisinvestorid ei pane raha sisse, Eesti ettevõtjad ka ettevaatlikud investeringutega)

Eurotsooni saamise mõju positiivne (valmisolek rahastada peaks paranema, välisinvestorite motivatsioon paraneb, enam pankade konkurentsi)

Välisrahastamise võimalused kesisemad

Erasektori kuine laenukasv (miljardit krooni kuus)



Eesti Panga andmetel

Kas ja kuidas eurotsooniga ühinemine aitab lahendada Eesti majanduse probleeme?

- **Turgude probleem** (senised turud all, vaja leida uusi turgusid, uusi segmente vanadel turgudel)

Eurotsooni saamine säilitab senise olukorra, eurotsooni-väliste riikide suhtes meie kaubad sama kallid/odavad

Uute ideede probleem(värsked mõtted olemaoleva ärimudeli muutmisest, uute ideedega äride alustamine; teadmiste baasi laiendamine, uus ettevõtjate-juhtide põlvkond)

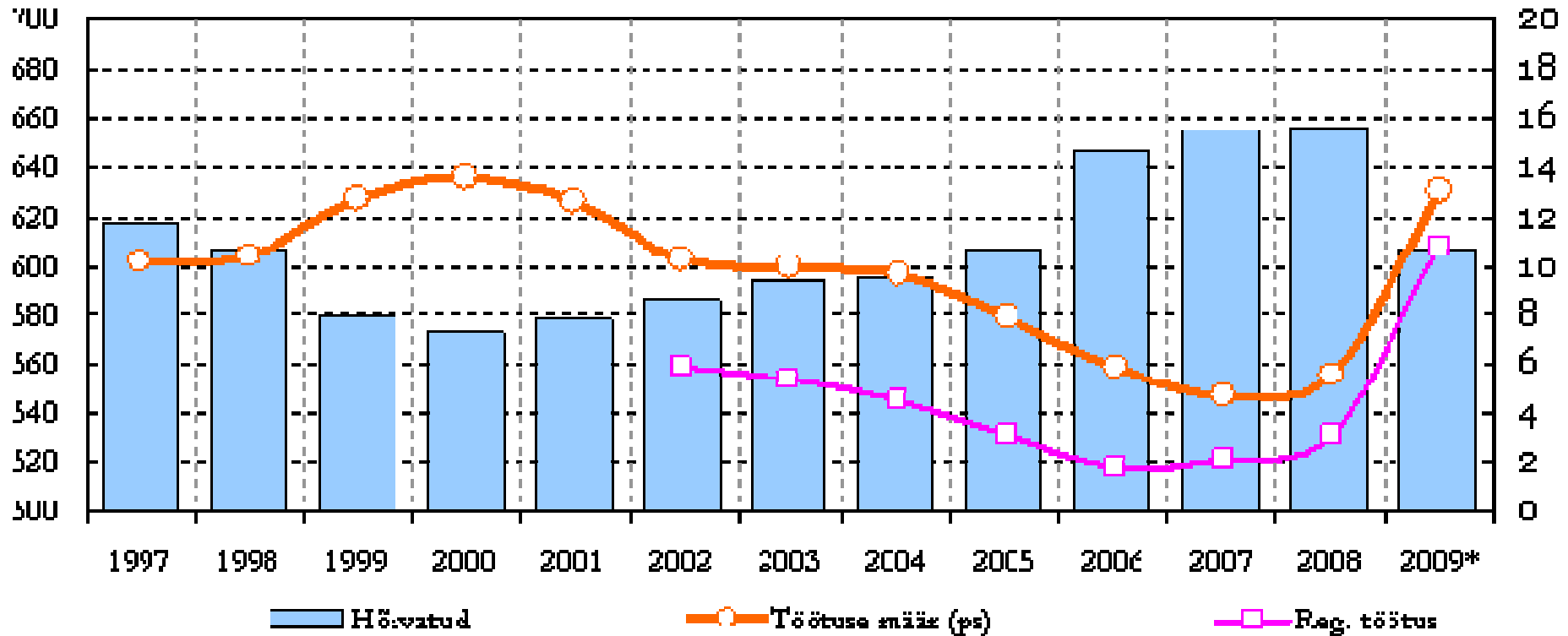
Eurotsooni saamine ei aita teadmiste kasvule kaasa

Milline on Eesti ja maailmamajandus kriisi järel

- **Rahastamistingimused nõudlikumad ja konkurents rahale tugevam**
 - **Eesti senised peamised kaubanduspartnerid on tugevalt nõrgestatud**
 - **Maailmaturu nõudlus taastub aeglaselt ja esmalt väljaspool Euroopat**
 - **Tööjõuturud on kõikjal paigast ära – Eestis tööta jäänud tööjõu uuesti rakendamine on aeganõudev ja ümberõpet eeldav**
- => Eesti majandusel kulub kriisi läbimisel 5-6 aastat, jõudmaks tagasi 2007. a tasemele**

Tööhõive langeb “Vene kriisi” järgsele tasemele ja selle uuesti rakendamine on pika-ajaline protsess

Tööhõive (tuhandetes) ja tööpuuduse määr (%) Eestis 1997-2009



Maailma majanduskriisi tulemusena Eestis kohandumisprotsessid kiirenevad

- **välisturule orienteeritus kasvab**
- **rahvusvahelise turunduse oskused esmatähtsad**
- **tõhususe tõstmisel tähelepanu hankimise poole**
paremaks muutmisele (allhangete kasutamine, uued
toorme, pooltoodete pakkujad ...)
- **kulutaseme langus aitab enam teenuseid müüa**
- **kulukärped sunnivad avaliku sektori tõhusust**
tõstma
- **eelarve probleemid sunnivad paremaks muutma**
struktuurifondide kasutamist
- **probleemide lahendamisel tuleb hakata mõtlema**
töörühma (*task force*) põhiselt

Mõned majanduse arenguga seotud küsimused

- Millises suunas ja kuidas peaks toimuma Eesti majanduses “**tark spetsialiseerumine**”? Milline on riigi roll ja kasutatavad vahendid?
- Kuidas lahendada arenguprobleeme ja langetada otsuseid, juhul kui on vaja kaasata mitmete ministeeriumide või kohalike omavalitsuste esindajaid?
- Kuidas jõuda selleni, et **valitsusasutuste tegevuse puhul oleks peamine tulemus, mitte protsess**?
- Kuidas kiiresti **parandada ettevõtjate teadmisis rahvusvahelisel turul müügi oskuste ja tarneaahela juhtimise osas**?
- Kuidas ja kes peaks **käivitama tootlikkuse kasvule suunatud tegevuskava**
- Milline peaks olema **teadlikult juhitud migratsioonipoliitika**?

Mõned väited välisinvestoritelt 2009.sügisel

- *”Ma arvan, et kunagi ei ole Eestis olnud lihtsam uut äri alustada kui nüüd.”*
- *”Rasked ajad on väga palju mõistlikke otsuseid lubanud teha ...”*
- *„Inimeste ootused on muutunud palju realistlikumaks /.../ see on kaasa toonud põhiväärtuste paika minemise ja arusaamad, et ilma tööta, pingutuseta, endast andmiseta on ikkagi väga raske või väga keeruline hakkama saada. /.../ Sellel aastal inimeste haigestumiste tase on ääretult madal. Ta on viimase kuue või seitsme aasta kõige madalam tase. /.../ Varasematel aegadel käidi väga lihtsakäeliselt ringi selle võimalusega võtta haigusleht välja. Tihti põhjendamatult.”*

Mõned väited välisinvestoritelt 2009.sügisel

- *”Selline kriisi aeg on ka hea või oluline aeg tegelikult struktuuri korrastamiseks.”*
- *”...selle mulli tipus me võtsime väga selge /.../ strateegilise otsuse, me peame suurendama ekspordi osatähtsust ja /.../ strateegia oli selline, et kui Eesti turu langemine tuleb, kompenseerida ekspordiga ja meie oleme /.../ selle ülesandega suurepäraselt hakkama saanud.”*
- *„Pigem on proportsioone ümber tõstetud, et kui mõni turg ei tööta, siis sinna pole mõtet jõuga viia, et ikkagi töötavale turule.“*
- *„N-ö mittepüsikulusid me tõmbasime kõvasti alla, turunduskampaaniate pealt, IT-arenduse pealt, kõik see, mis enne oli plaanitud investeringuks täiendavatesse toodetesse, need meil kõik lükati edasi.“*

Konkurents äritegevuse sihtkohtade vahel teravneb

- Majanduskriisi käigus toimub paljudes Lääne-Euroopa, USA... ettevõtetes äripartnerite inventuur, **kohandumise käigus otsitakse uusi senisest tõhusamaid lahendusi**
- See on **võimalus ka meie ettevõtlusele** – pakkuda ennast sobivaks partneriks
- Sisuliselt eeldab **edukust äritegevuse sihtkohtade vahelises võitluses** (*competition between business locations - places*)

Sihtkohtade vahelises võitluses peab eelised välja mängima

- **Inimkapital** – hästi ettevalmistatud tööjõu olemasolu, selle pidev lisandumine, olemasoleva tööjõu ümberõpe ja selle hea süsteem. Inimkapitali arendamine ülioluline
- **Infrastruktuur** – telekommunikatsioonivõrgud, lennundus, laevandus, rongiliiklus ... (nendeta ei realiseeru paljud head plaanid – nt. *teadmismahukate teenuste majandusest*)
- **Toetuspoliitika** – Eesti peaks oma tugevused hästi välja käima (EAS) ja otsima inimesed, kes saavad meie positiivset sõnumit levitada

Uus kohandumise etapp - muudetakse firmade kohta globaalses väärtusahelas

- Vaja üle vaadata, mis rolli me rahvusvahelises väärtusahelas mängime
 - mida tasub Eestis teha ja mida mitte
 - kust ja kellelt tooraine, pooltooted... hankida
 - Kellega koos mõelda välja uut toodet või teenust
- Eeldab juhte, meeskondi , kes :
- tunnevad maailmaturu nõudlust;
 - saavad aru, otsivad, kohandavad ja kasutavad uusi tehnoloogiaid;
 - oskavad juhtida organisatsiooni muutustes
 - võimelised pidevalt ise õppima ja käivitama õppimisprotsessi ettevõttes
 - suudavad teostada nende kasutamiseks tehtavate investeeringute tasuvusanalüüsi